



EDF veebilehe lihtsustatud keele nurk

Euroopa Puuetega Inimeste Foorum (European Disability Forum - EDF):



Euroopa puuetega inimeste hääl

Euroopas on palju puuetega inimesi.
Üle 50 miljoni.



Paljud neist kogevad ikka diskrimineerimist.
Paljud neist on ühiskonnast ikka kõrvale jäetud.



Paljud neist elavad üksinda ja neil pole palju raha.
See ei ole õiglane.
Seda peab muutma.



Aastal 1996 löid ühed inimesed ühenduse olukorra muutmiseks.
Selle nimi on Euroopa Puuetega Inimeste Foorum.
Lühidalt kutsutakse seda EDF-iks.
EDF loodi selleks, et muuta puuetega inimeste elu paremaks.
EDF loodi selleks, et kaitsta puuetega inimeste õigusi.



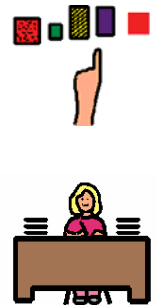
EDF on puuetega inimeste ühendus.
See tähendab, et seda juhivad puuetega inimesed ise.
EDF-i juhivad erinevate puuetega inimesed.
Kuid inimesed, kellel on raske puue,
ei oska alati aidata teistel puuetega inimestel juhtida EDF-i.
Sel juhul esindavad neid EDF-is nende pereliikmed.



EDF räägib kõikide puuetega inimeste eest Euroopas ning töötab nende heaks. EDF on ühenduslüliks puuetega inimeste ning Euroopa Parlamendi ja Euroopa Komisjoni vahel. EDF hoolitseb selle eest, et puuetega inimesi ei unustataks, kui tehakse uusi seadusi kõikide Euroopa riikide jaoks.



EDF on sõltumatu. Olla sõltumatu tähendab, et sa teed oma otsuseid ise. Otsuseid EDF-i töö kohta teevad ainult EDF-i liikmed ise, mitte keegi teine. EDF ei tööta Euroopa Liidu heaks. EDF töötab oma liikmete heaks.

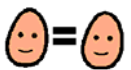


EDF on ka demokraatlik. See tähendab, et kõik liikmed võivad oma sõna öelda. Otsuseid ei tee ainult üks inimene.

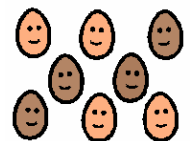


EDF töötab puuetega inimeste heaks. See tähendab, et EDF võitleb

- o teistega võrdsete võimaluste eest
- o puuetega inimeste inimõiguste kaitsmise eest
- o selle eest, et ühtegi otsust puuetega inimeste kohta ei võetaks vastu ilma nendeta



EDF-il on üle 100 liikme. EDF-il on liikmeid üle Euroopa. Nad töötavad paljude erinevat liiki puute valdkonnas. Mõned on suured organisatsioonid, teised on üsna väikesed. Mõned liikmed on Euroopa ühendused. Teised on riiklikud või kohalikud ühendused.



EDF arvab, et ühiskonda peab kaasama puuetega inimesi. Meie ühiskond oleks sellisel juhul parem.



EDF-i kõige tähtsam töö

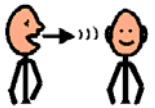
Euroopa Liit on väga tähtis igaühe jaoks Euroopas. Euroopa Liit on hulk Euroopa riike, mis töötavad koos selle nimel, et muuta Euroopas elavate inimeste elu paremaks. Me kasutame tähti "EL" Euroopa Liidu lühendina.



EL võtab vastu seadusi ja teisi tähtsaid otsuseid. EL-i töö muudab Euroopas elavate inimeste elu.



EDF teeb EL-i töö paremaks. EDF räägib EL-i inimestele, et nad mingil juhul ei unustaks puuetega inimesi. EDF teeb EL-ile ettepanekuid uute seaduste jaoks. Need uued seadused teevad puuetega inimeste elu paremaks. Näiteks töötas EDF EL-iga uue diskrimineerimisvastase seaduse kallal.

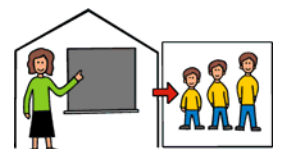


EDF tahab, et puuetega inimeste õigusi austataks kõikides Euroopa riikides.



See tähendab, et

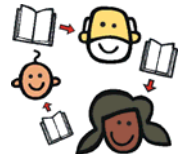
- puuetega inimesi ei tohiks enam diskrimineerida
- puuetega inimestel on õigus töötada
- puuetega inimestel on õigus teha otsuseid omaenda elu kohta
- kõik ehitised peavad olema ligipääsetavad puuetega inimestele, näiteks koos liftide või kaldteedega ratastooli kasutajate jaoks
- sellised asjad nagu televisioon, Internet ja mobiiltelefonid peavad olema puuetega inimestele kättesaadavad



Haridusest rääkides tähendab see seda, et puuetega inimestel on õigus



- heale haridusele
- elukestvale õppele, mis tähendab asjade õppimist kogu oma elu jooksul
- valida, millisesse kooli nad tahavad minna
- minna välismaale õppima



- saada raamatuid ja informatsiooni arusaadavas/kättesaadavas vormis
See tähendab näiteks

- lihtsustatud keeles raamatuid intellektipuudega inimestele
- valjult kassetide peale loetud raamatuid inimeste jaoks, kes ei saa lugeda



- paluda õpetajatel õpetada lihtsamalt ja anda õppematerjale, mis on arusaadavad



Lõpuks, rääkides transpordist, tähendab see seda, et

- kõik transpordivahendid peavad olema ligipääsetavad puuetega inimestele
- informatsiooni aegade ning väljasõidu- ja saabumiskohtade kohta peab andma arusaadaval viisil
- tugitöötajad peavad olema saadaval, kui on vaja puuetega inimesi aidata. Näiteks peab jaamas olema saadaval keegi, kes aitaks puuetega inimestel leida üles õiget platvormi.
- juhte ja kõiki transporditöötajaid on vaja välja õpetada rääkima puuetega inimestega ning neid aitama

