



## EDF mājas lapas Vieglās valodas sadaļa

**Eiropas invalīdu forums:  
(EDF)**



**Cilvēku ar invaliditāti balss Eiropā**



Eiropā ir daudz cilvēku ar invaliditāti.  
Vairāk kā 50 miljoni.



Daudzi no tiem joprojām saskaras ar diskrimināciju.  
Daudzi no tiem joprojām ir izstumti no sabiedrības.



Bieži daudzi no viņiem dzīvo vieni un viņiem nav daudz naudas.  
Tas nav pareizi.  
To nepieciešams mainīt.



1996.gadā daži cilvēki izveidoja asociāciju, lai mainītu šo situāciju.  
To sauc par Eiropas Invalīdu Forumu.  
Saīsinājumā to sauc par „EDF”.  
EDF izveidoja, lai cilvēkiem ar invaliditāti nodrošinātu  
labākus dzīves apstākļus.  
EDF izveidoja, lai aizsargātu cilvēku ar invaliditāti tiesības.



EDF ir asociācija cilvēkiem ar invaliditāti.  
Tas nozīmē, ka to vada cilvēki ar invaliditāti.  
EDF vada cilvēki, kam ir dažāda veida invaliditāte.  
Bet cilvēki ar smagu invaliditāti nespēj palīdzēt  
citiem cilvēkiem ar invaliditāti vadīt EDF.  
Šajā gadījumā EDF iesaistās ģimenes locekļi,  
pārstāvot cilvēkus ar smagu invaliditāti.



EDF pārstāv un darbojas visu Eiropas invalīdu labā.  
EDF ir saikne starp cilvēkiem ar invaliditāti  
un Eiropas Parlamentu vai Eiropas Komisiju.  
EDF nodrošina, lai cilvēki ar invaliditāti netiktu aizmirsti,  
kad tiek sastādīti jauni likumi visām Eiropas valstīm.



EDF ir neatkarīgs.  
Būt neatkarīgam nozīmē, ka tu pats pieņem lēmumus.  
Lēmumus par EDF darbību pieņem tikai EDF dalībnieki,  
nevis kāds cits.  
EDF nestrādā Eiropas Savienības labā.  
EDF strādā savu dalībnieku labā.

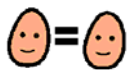


EDF ir arī demokrātisks.  
Tas nozīmē, ka visiem ir tiesības izteikties.  
Lēmumus nepieņem tikai viens cilvēks.

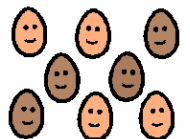


EDF strādā cilvēku ar invaliditāti labā.  
Tas nozīmē, ka EDF cīnās

- Par vienādām iespējām
- Lai aizsargātu cilvēku ar invaliditāti cilvēktiesības
- Lai nodrošinātu, ka neviens lēmums,  
kas skar cilvēkus ar invaliditāti, netiek pieņemts bez viņiem.



EDF ir vairāk kā 100 dalībnieku.  
EDF dalībnieki pārstāv visas Eiropas valstis.  
Tie strādā ar dažādiem invaliditātes veidiem.  
Daži dalībnieki ir lielas organizācijas, citi ir salīdzinoši nelielas.  
Daži dalībnieki ir Eiropas asociācijas.  
Citi ir nacionālās vai vietējās asociācijas.



EDF uzskata, ka cilvēkus ar invaliditāti  
ir nepieciešams iekļaut sabiedrībā.  
Tad mūsu sabiedrība kļūs labāka.



## Svarīgākais EDF darbs

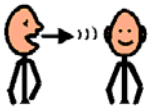


Eiropas Savienība ir ļoti nozīmīga ikvienam Eiropas pilsonim. Eiropas Savienība ir Eiropas valstu grupa, kas kopīgi darbojas, lai Eiropā dzīvojošajiem cilvēkiem nodrošinātu labāku dzīvi. Nosaukuma „Eiropas Savienība” saīsinājumu mēs lietojam „ES”.

ES sastāda likumus un pieņem svarīgus lēmumus tiem cilvēkiem, kas dzīvo Eiropā.



EDF uzlabo ES darbību.  
EDF runā ar cilvēkiem ES, lai pārliecinātos, ka viņi neaizmirst par cilvēkiem ar invaliditāti.  
EDF iesaka ES jaunus likumus.



Šie jaunie likumi padarīs cilvēku ar invaliditāti dzīvi labāku. Piemēram, EDF strādāja ar ES pie likuma pret diskrimināciju. EDF vēlas, lai cilvēku ar invaliditāti tiesības tiktu cienītas visās Eiropas valstīs.



Tas nozīmē, ka

○ Cilvēkus ar invaliditāti vairs nedrīkst diskriminēt.



○ Cilvēkiem ar invaliditāti ir tiesības uz darbu.



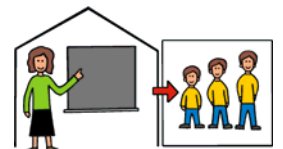
○ Cilvēkiem ar invaliditāti ir tiesības pieņemt lēmumus par savu dzīvi.



○ Cilvēkiem ar invaliditāti nepieciešams nodrošināt pieeju visām ēkām. Piemēram, izveidot liftus vai uzbrauktuves tiem, kas izmanto ratiņkrēslus.



○ Tādām lietām kā televizoram, internetam un mobilajiem telefoniem jābūt pieejamiem cilvēkiem ar invaliditāti.

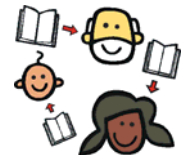


Attiecībā uz izglītību tas nozīmē, ka cilvēkiem ar invaliditāti ir tiesības

- Uz labu izglītību;



- Uz mūžizglītību.  
Tas nozīmē mācīties visa mūža garumā;



- Izvēlēties skolu, kurā tie vēlas mācīties.



- Doties mācīties ārzemēs.

- Saņemt grāmatas un materiālus ērtā formātā.

Tas nozīmē, piemēram,

- Cilvēkiem ar intelektuālu invaliditāti - vieglā valodā sastādītas grāmatas;
- Cilvēkiem, kas nespēj lasīt – kasetēs ierunātas grāmatas.



- Lūgt skolotājiem vadīt nodarbības un sniegt materiālus ērtā formātā.

Visbeidzot, attiecībā uz transportu tas nozīmē, ka



- cilvēkiem ar invaliditāti jābūt pieejai visa veida transportam;



- informācijai par atiešanas un pienākšanas laiku un vietu jābūt viegli saprotamai.

- Vienmēr jābūt pieejamam atbalsta personālam, kas palīdz cilvēkiem ar invaliditāti, kad tas ir nepieciešams. Piemēram, stacijā jābūt pieejamam kādam cilvēkam, lai palīdzētu cilvēkiem ar invaliditāti atrast vajadzīgo peronu.



- Visu transportlīdzekļu vadītājiem un darbiniekiem jābūt apmācītiem runāt un palīdzēt cilvēkiem ar invaliditāti.

